

GB/T 2900.59-2008 电工术语 发电、输电及配电 变电站

GB/T 2900.59-2008 电工术语 发电、输电及配电 变电站是 GB/T 2900 的第 59 部分。

GB/T 2900.59-2008 电工术语 发电、输电及配电 变电站替代 GB/T 2900.59-2002 《电工术语 发电、输电及配电 变电站》。

本部分修改采用 IEC 60050-605:1983 《国际电工词汇 第 605 部分：电工术语 发电、输电及配电 变电站》，并参考国际电工委员会 2003 年文件（1/1906/CD）修改了部分术语的定义。

本标准规定了发电、输电及配电领域中有关变电站的术语。

本标准适用于电力系统的规划、管理、设计、发电、输电及配电等领域。



七年磨一剑，出鞘始见锋！

中国最强音：

我们已经超越日本和美国！

张钟华院士发出中国最强音：

“不是人家（日本）横河，不是（美国）福禄克能解决我们的问题，如果能解决就不需要开这个会，现在我们超越了国外……”



中华人民共和国国家标准

GB/T 2900.59—2008
代替 GB/T 2900.59—2002

电工术语 发电、输电及配电 变电站

Electrotechnical terminology—
Part 605: Generation, transmission and distribution of electricity—Substations
(IEC 60050-605: 1983, MOD)

2008-06-18 发布

2009-05-01 实施



中华人民共和国质量监督检验检疫总局
中国国家标准化管理委员会

发布

目 次

前言	III
1 范围	1
2 术语和定义	1
2.1 变电站类型—变电站布置	1
2.2 变电站的一次装置	5
2.3 变电站的二次设备	9
中文索引	11
英文索引	13

前 言

本部分为 GB/T 2900 的第 59 部分。

本部分修改采用 IEC 60050-605:1983《国际电工词汇 第 605 部分:发电、输电及配电 变电站》,并参考国际电工委员会 2003 年文件(1/1906/CD),修改了部分术语的定义。

本部分与 IEC 60050-605:1983 相比,存在如下技术差异:

- 602-02-11[12]、605-03-01 [2]分别改为单独的两条;
- 修改了 605-01-01、605-02-37 等的定义;
- 删除 IEC 60050-605:1983 的 605-02-37 中的第二个英文术语“substation relay kiosk”。

本部分代替 GB/T 2900.59—2002《电工术语 发电、输电及配电 变电站》。

本部分与 GB/T 2900.59—2002 相比主要变化如下:

- 605-01-19 和 605-01-20 条的中文术语增加“母线”说明;
- 604-02-32 中文术语“消音外壳”改为“消声外壳”;
- 605-01-25 中文术语增加“二分之三断路器接线”;
- 修改了“605-01-01 变电站”、“605-02-37 变电站继电保护小室”的定义。

本部分由全国电工术语标准化技术委员会(SAC/TC 232)提出并归口。

本部分由中国电力科学研究院、机械科学研究总院和中国电力企业联合会负责起草。

本部分主要起草人:辛德培、魏全才、杨芙、王来。

本部分所代替标准的历次版本发布情况为:

- GB/T 2900.59—2002。

电工术语

发电、输电及配电 变电站

1 范围

本标准规定了发电、输电及配电领域中有关变电站的术语。

本标准适用于电力系统的规划、管理、设计、发电、输电及配电等领域。

2 术语和定义

2.1 变电站类型—变电站布置

注：“变电站”又称“变电所”。

605-01-01

变电站(电力系统的) **substation** (of a power system)

电力系统的一部分,它集中在一个指定的地方,主要包括输电或配电线路开关及控制设备的终端和建筑物和变压器。通常包括电力系统安全和控制所需的设施(例如保护装置)。

注:根据含有变电站的系统的性质,可在变电站这个词前加上一个前缀来界定。例如:(一个输电系统的)输电变电站、配电变电站、500 kV 变电站、35 kV 变电站。

605-01-02

开关站 **switching substation**

有开关设备,通常还包括母线,但没有电力变压器的变电站。

605-01-03

变压变电站 **transformer substation**

用变压器将两个或多个不同电压等级的网络连接起来的变电站。

605-01-04

升压变电站 **step-up substation**

变压器输出电压高于输入电压的变压变电站。

605-01-05

降压变电站 **step-down substation**

变压器输出电压低于输入电压的变压变电站。

605-01-06

牵引变电站 **traction substation**

主要向牵引系统供电的变电站。

605-01-07

换流站 **converter substation**

安装有换流器且主要用于将交流转换成直流或将直流转换成交流的变电站。

605-01-08

变频站 **frequency converter substation**

能将交流电从一种频率转换成另一种频率的变电站。

605-01-09

有人值班变电站 **manned substation**

有运行人员值守的变电站。

605-01-10

无人值班变电站 **unmanned substation**

没有运行人员值守的变电站。

605-01-11

常时值班变电站 **permanently manned substation**

由驻在站内的工作人员连续监控的变电站。

605-01-12

定时值班变电站 **attended substation**

在常规工作时间及某些必要情况下,由运行人员进行值守的变电站。

605-01-13

遥控变电站 **remotely controlled substation**

用遥控装置控制的无人值班变电站。

605-01-14

主控变电站 **master substation**

可以控制遥控变电站的有人值班变电站。

605-01-15

子变电站 **satellite substation**

一种由主变电站远程控制的遥控变电站。

605-01-16

单母线变电站 **single busbar substation**

线路和变压器连接到仅有的一组母线上的变电站。

605-01-17

双母线变电站 **double busbar substation**

线路和变压器通过选择开关可连接到两组母线的变电站。

605-01-18

三母线变电站 **triple busbar substation**

线路和变压器通过选择开关可连接到三组母线的变电站。

605-01-19

环形母线变电站 **ring substation**

用单母线构成闭合回路,在闭合回路内仅串联若干台隔离开关串联的变电站。

605-01-20

多角形母线变电站 **mesh substation**

用单母线构成闭合回路,在闭合回路内若干台断路器串联的变电站。

605-01-21

四开关变电站 **four-switch substation**

母线构成四边形,每边有一台隔离开关或一台断路器的多角形母线变电站。

605-01-22

三开关桥形带旁路多角形母线变电站 **three-switch mesh substation with bypass**

通常有两回馈线和两台变压器的多角形(母线)变电站,即四开关变电站的第四台断路器用装有一台或两台隔离开关旁路替代(见图 1)。

605-01-23

带隔离开关的四开关多角形母线变电站 **four-switch mesh substation with mesh opening disconnectors**

母线上有断路器和隔离开关的多角形母线变电站(见图 2)。

605-01-24

双断路器接线 two-breaker arrangement

选择开关是断路器的双母线变电站。

605-01-25

一个半断路器接线 one-and-a-half breaker arrangement

二分之三断路器接线

对双回路而言,三台断路器串联跨接在两组母线之间,且两个回路分别连接到中间断路器两端的双母线变电站(见图 3)。

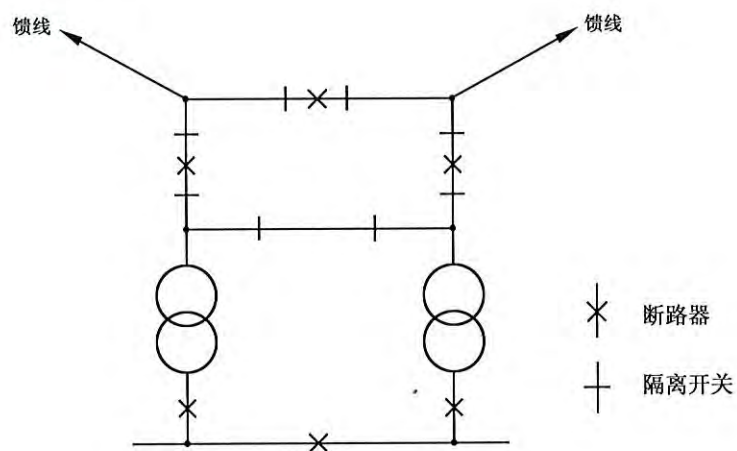


图 1 三开关(桥形)带旁路多角形母线变电站

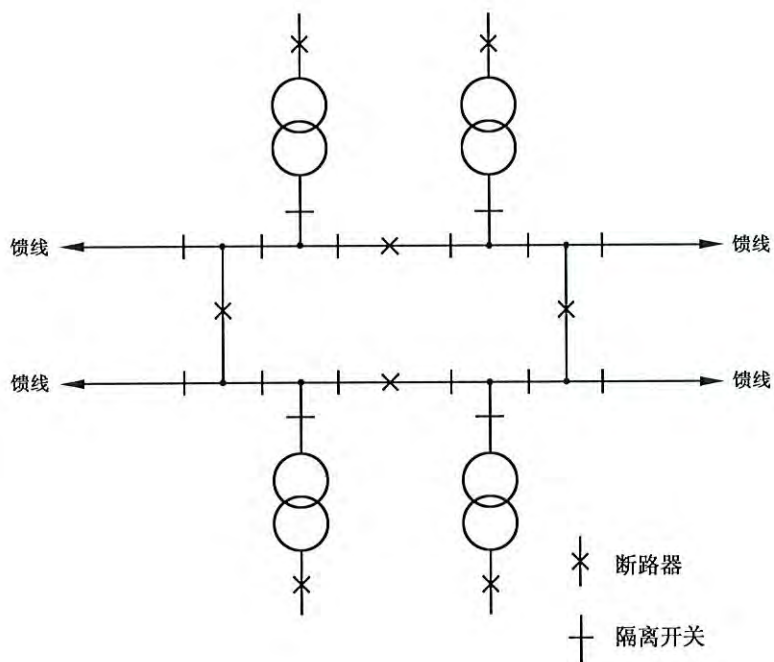


图 2 带隔离开关的四开关多角形母线变电站

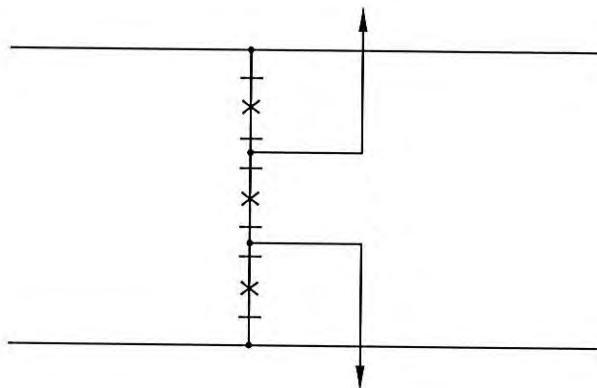


图3 一个半断路器接线变电站(单断路器接线)

605-01-26

联相布置 associated phase layout

变电站内同一回路的三相导体并排布置(见图4a)。

605-01-27

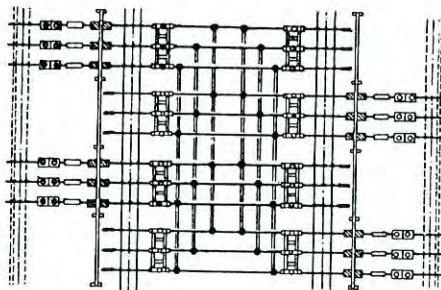
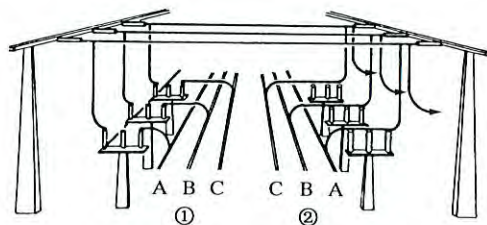
分相布置 separated phase layout

变电站内不同回路的同相导体并排布置(见图4b)。

605-01-28

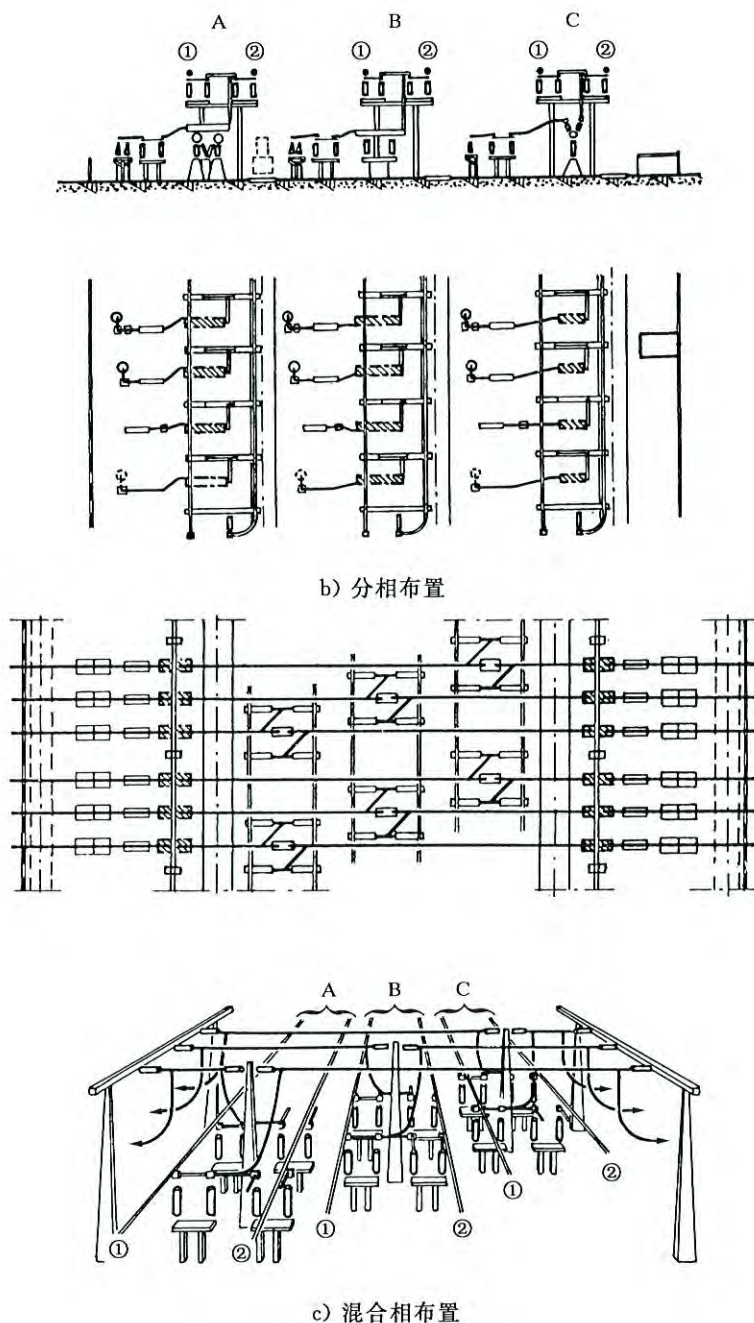
混相布置 mixed phase layout

变电站内母线按分相布置,但分支回路按联相布置(见图4c)。



a) 联相布置

图4 变电路布置



①, ②——母线；
A, B, C——相。

图 4 (续)

2.2 变电站的一次装置

605-02-01

母线 busbar

可以连接多个电气回路的低阻抗导体。

605-02-02

母线排(通常称作母线) busbars(commonly called busbar)

变电站内将几个回路构成公共连接所必需的母线组。

例：三相系统中的三组母线。

605-02-03

工作母线 main busbar

双母线或三母线变电站中正常情况下运行的任意一组母线。

605-02-04

备用母线 reserve busbar

双母线或三母线变电站中非正常条件下运行的任意一组母线,一般不如工作母线完善。

605-02-05

旁路母线 transfer busbar

能与任何回路独立连接的一种备用母线,其回路间隔设备(断路器、互感器)适用任何回路,此回路的控制由另一专用间隔承担。

注:在双母线(三母线)变电站中(参见 605-01-17 和 605-01-18),一般没有旁路母线。

605-02-06

有载分段母线 switchable busbar

包括一个用于连接或断开该母线两段的串接开关(或断路器)的一种母线。

605-02-07

无载分段母线 disconnectable busbar

包括一个或多个用于无载连接或断开该母线两段的串接隔离开关的一种母线。

605-02-08

母线段 busbar section

在两个开关设备(或隔离开关)之间串接或开关设备与母线端部之间的部分母线。

605-02-09

间隔(变电站的) bay(of a substation)

变电站的一部分,其中装有与所包含的指定回路相关的开关设备和控制装置。

注:按回路类型,变电站可包含馈线间隔、变压器间隔和母联间隔等。

605-02-10

馈线间隔 feeder bay

变电站内馈线用的或连接发电机、变压器或另一变电站的间隔。

605-02-11

出线馈线 outgoing feeder

变电站内通常用于向电力系统供电的馈线。

605-02-12

进线馈线 incoming feeder

变电站内通常用于从电力系统受电的馈线。

605-02-13

敞开式变电站 open-type substation

相对地绝缘及相间绝缘主要靠大气压下的空气间隙,而且某些带电部分未加封闭的变电站。

注:敞开式变电站可为室内式或室外式。

605-02-14

气体绝缘金属封闭变电站 gas insulated metal-enclosed substation

全部采用气体绝缘金属封闭(组合电器)开关设备的变电站。

605-02-15

户内变电站 indoor substation

为了避免室外大气条件的影响,将设备安装在建筑物内的变电站。

605-02-16

户外变电站 outdoor substation

设计和安装时考虑了能承受室外大气条件影响的变电站。

605-02-17

配电小间 kiosk substation

通常为成套式,仅用于配电的小型配电站。

605-02-18

地下变电站 underground substation

建造在地下的变电站。

605-02-19

柱上配电台 pole-mounted substation

安装在一根或多根电杆上的室外配电台。

605-02-20

变电站构架 substation structures

用于悬挂导体、支撑导体或开关设备及其他电器的刚性构架组合。

605-02-21

硬母线 rigid busbar

由金属管或金属型材组成并用支柱绝缘子支撑的母线。

注:母线可以是自身支撑的桥形结构。

605-02-22

软母线 flexible busbar

由柔性导体组成的母线。

605-02-23

相间净距 phase-to-phase clearance

考虑了各种运行情况下两个相邻相的带电部分间的最小距离。

605-02-24

相对地净距 phase-to-earth clearance

任何带电部分与地电位的所有构架之间的最小距离。

605-02-25

作业净距 working clearance

正常暴露的带电部分与变电站内任何人员作业活动之间所应注意的最小安全距离。

605-02-26

电缆槽道(变电站的) cable trough (in a substation)

变电站内敷设二次电缆、辅助电缆和控制电缆的通道。

605-02-27

电缆管道(变电站的) cable duct (in a substation)

变电站内敷设在地下的导管,从管内可以穿过二次电缆、辅助电缆和控制电缆。

605-02-28

电缆隧道 cable tunnel

用于容纳大量敷设在电缆支架上的电缆通道或隧道构造的建筑。

605-02-29

电缆架 cable rack

放置电缆的支架,电缆通常并排布置在支架上。

605-02-30

泄油池 oil leakage sump

容纳变压器或其他充油设备所漏油的油池。

605-02-31

防火墙 fire protection wall

变电站内,在两台充油设备间所建立的防止火焰从一台设备蔓延至另一台设备的一道墙。

605-02-32

消声外壳 acoustic enclosure

用吸音材料制成的壳体。用它局部或整体地包围变压器,以降低其所发出的噪声。

605-02-33

接地回路连接器 earth circuit connector

将变电站接地系统各部分连接在一起的装置,该装置有时还包括工作接地用的端子。

605-02-34

变电站控制室 substation control room

设置有监视和控制变电站单元所需设备的房间。

605-02-35

变电站遥控室 substation telecontrol room

设置有发送和接收有关遥控信息所需设备的房间。

605-02-36

变电站继电保护室 substation relay room

集中设置有保护和自动化设备的房间。

605-02-37

变电站继电保护小室 substation relay building

靠近间隔开关设备和控制设备的小室或配电箱,其中设置有与该间隔相关的保护装置和自动化装置。

605-02-38

馈线断路器 feeder circuit-breaker

装在变电站馈线间隔内并通过能给馈线供电的断路器。

605-02-39

变压器断路器 transformer circuit-breaker

变电站内变压器各侧的断路器之一,通常其电压水平由变压器对应侧电压水平标示。

605-02-40

母联断路器 bus coupler circuit-breaker

变电站中,位于两组母线之间并允许两组母线连接的断路器。在多于两组母线的情况下,母联断路器可与选择开关联合使用。

605-02-41

母线转换断路器 switched busbar circuit-breaker

变电站中,串联在一组母线中并且在两个母线段之间的断路器。

605-02-42

母线转换隔离开关 selector switch disconnecter

双母线或三母线变电站内,用于将一次回路(例如线路、变压器等)连接到其中一组母线的隔离开关。

605-02-43

接地开关 earthing switch

为了安全目的,变电站内用于将相导体接地的专用隔离开关。

605-02-44

馈线隔离开关 feeder disconnecter

安装在变电站的馈线间隔内,与某一馈线的一端串联,用于将馈线与系统隔离的开关。

605-02-45

母线段隔离开关 busbar section disconnecter

串接在两母线段之间,用于将它们彼此隔离的开关。

605-02-46

站用变压器 auxiliary transformer

变电站内为辅助设备供电的变压器。

2.3 变电站的二次设备

605-03-01

控制屏 control board

装有控制和显示变电站运行或系统运行所需控制设备装置的屏。

605-03-02

控制台 control desk

装有控制和显示变电站运行或系统运行所需控制设备装置的台。

605-03-03

模拟图 mimic diagram; wall diagram

用符号表征变电站(电网)线路和开关设备实时状态的布置图形,可随情况更新,还可具有控制功能。

605-03-04

屏幕显示器 visual display unit

用于显示所需信息并可能兼具应答装置的全套设备。

605-03-05

不对应开关 discrepancy switch

带有应答装置显示的开关,显示被监视设备的实际状态与指示状态的任何不对应。

605-03-06

控制用不对应开关 control discrepancy switch

具有控制功能的不对应开关。

605-03-07

二次接线 wiring (secondary wiring)

变电站内连至所有单个保护、控制和测量部件并使其连接到一起的线路。

605-03-08

端子排 jumper board

由端子和连接件组成的接线板,使其装配后能按照任何需要的方式相互连接。

605-03-09

专用二次接线 dedicated low-voltage wiring

变电站二次设备和二次接线的一部分,与某一指定的一次回路(线路、变压器等)相关。

605-03-10

回路间联线 inter-circuit wiring

变电站二次接线的一部分,用于在不同回路间传递信息。

605-03-11

站用配电屏 auxiliary switchboard

装有变电站站用辅助交直流电源的控制、保护和配电所需设备的屏(或柜)。

605-03-12

非重要站用回路 non-essential auxiliary circuits

当系统电源中断时,变电站内可停止供电的站用交流回路。

605-03-13

重要站用回路 essential auxiliary circuits

当系统电源中断时,变电站内仍需维持供电的站用交流回路,例如从备用电源供电。

605-03-14

共用蓄电池组 common battery

变电站内向所有回路的控制设备、监测设备和保护设备供电的蓄电池组。

605-03-15

专用蓄电池组 dedicated battery

变电站内向一个或为数不多的几个回路的控制设备、监测设备和保护设备供电的蓄电池组。

中文索引

- | B | | G | |
|-----------------------------|-----------|-------------------|-----------|
| 备用母线 | 605-02-04 | 工作母线 | 605-02-03 |
| 变电站(电力系统的) | 605-01-01 | 共用蓄电池组 | 605-03-14 |
| 变电站构架 | 605-02-20 | H | |
| 变电站继电保护室 | 605-02-36 | 户内变电站 | 605-02-15 |
| 变电站继电保护小室 | 605-02-37 | 户外变电站 | 605-02-16 |
| 变电站控制室 | 605-02-34 | 环形母线变电站 | 605-01-19 |
| 变电站遥控室 | 605-02-35 | 换流站 | 605-01-07 |
| 变频站 | 605-01-08 | 回路间联线 | 605-03-10 |
| 变压变电站 | 605-01-03 | 混相布置 | 605-01-28 |
| 变压器断路器 | 605-02-39 | J | |
| 不对应开关 | 605-03-05 | 间隔(变电站的) | 605-02-09 |
| C | | 降压变电站 | 605-01-05 |
| 常时值班变电站 | 605-01-11 | 接地回路连接器 | 605-02-33 |
| 敞开式变电站 | 605-02-13 | 接地开关 | 605-02-43 |
| 出线馈线 | 605-02-11 | 进线馈线 | 605-02-12 |
| D | | K | |
| 带隔离开关的四开关多角形母线
变电站 | 605-01-23 | 开关站 | 605-01-02 |
| 单母线变电站 | 605-01-16 | 控制屏 | 605-03-01 |
| 地下变电站 | 605-02-18 | 控制台 | 605-03-02 |
| 电缆槽道(变电站的) | 605-02-26 | 控制用不对应开关 | 605-03-06 |
| 电缆管道(变电站的) | 605-02-27 | 馈线断路器 | 605-02-38 |
| 电缆架 | 605-02-29 | 馈线隔离开关 | 605-02-44 |
| 电缆隧道 | 605-02-28 | 馈线间隔 | 605-02-10 |
| 定时值班变电站 | 605-01-12 | L | |
| 端子排 | 605-03-08 | 联相布置 | 605-01-26 |
| 多角形母线变电站 | 605-01-20 | M | |
| E | | 模拟图 | 605-03-03 |
| 二次接线 | 605-03-07 | 母联断路器 | 605-02-40 |
| 二分之三断路器接线 | 605-01-25 | 母线 | 605-02-01 |
| F | | 母线段 | 605-02-08 |
| 防火墙 | 605-02-31 | 母线段隔离开关 | 605-02-45 |
| 非重要站用回路 | 605-03-12 | 母线排(通常称作母线) | 605-02-02 |
| 分相布置 | 605-01-27 | 母线转换断路器 | 605-02-41 |

母线转换隔离开关	605-02-42	无载分段母线	605-02-07
P		X	
旁路母线	605-02-05	相对地净距	605-02-24
配电小间	605-02-17	相间净距	605-02-23
屏幕显示器	605-03-04	消声外壳	604-02-32
Q		泄油池	605-02-30
气体绝缘金属封闭变电站	605-02-14	Y	
牵引变电站	605-01-06	遥控变电站	605-01-13
R		一个半断路器接线	605-01-25
软母线	605-02-22	硬母线	605-02-21
S		有人值班变电站	605-01-09
三开关桥形带旁路多角形母线		有载分段母线	605-02-06
变电站	605-01-22	Z	
三母线变电站	605-01-18	站用变压器	605-02-46
升压变电站	605-01-04	站用配电屏	605-03-11
双断路器接线	605-01-24	重要站用回路	605-03-13
双母线变电站	605-01-17	主控变电站	605-01-14
四开关变电站	605-01-21	柱上配电台	605-02-19
W		专用二次接线	605-03-09
无人值班变电站	605-01-10	专用蓄电池组	605-03-15
		子变电站	605-01-15
		作业净距	605-02-25

英文索引

A

acoustic enclosure	605-02-32
associated phase layout	605-01-26
attended substation	605-01-12
auxiliary switchboard	605-03-11
auxiliary transformer	605-02-46

B

bay(of a substation)	605-02-09
bus coupler circuit-breaker	605-02-40
busbar	605-02-01
busbar section	605-02-08
busbar section disconnecter	605-02-45
busbars(commonly called busbar)	605-02-02

C

cable duct (in a substation)	605-02-27
cable rack	605-02-29
cable trough (in a substation)	605-02-26
cable tunnel	605-02-28
common battery	605-03-14
control board	605-03-01
control desk	605-03-02
control discrepancy switch	605-03-06
converter substation	605-01-07

D

dedicated battery	605-03-15
dedicated low-voltage wiring	605-03-09
disconnectable busbar	605-02-07
discrepancy switch	605-03-05
double busbar substation	605-01-17

E

earth circuit connector	605-02-33
earthing switch	605-02-43
essential auxiliary circuits	605-03-13

F

feeder bay	605-02-10
------------------	-----------

feeder circuit-breaker	605-02-38
feeder disconnecter	605-02-44
fire protection wall	605-02-31
flexible busbar	605-02-22
four-switch mesh substation with mesh opening disconnectors	605-01-23
four-switch substation	605-01-21
frequency converter substation	605-01-08

G

gas insulated metal-enclosed substation	605-02-14
---	-----------

I

incoming feeder	605-02-12
indoor substation	605-02-15
inter-circuit wiring	605-03-10

J

jumper board	605-03-08
--------------------	-----------

K

kiosk substation	605-02-17
------------------------	-----------

M

main busbar	605-02-03
manned substation	605-01-09
master substation	605-01-14
mesh substation	605-01-20
mimic diagram	605-03-03
mixed phase layout	605-01-28

N

non-essential auxiliary circuits	605-03-12
--	-----------

O

oil leakage sump	605-02-30
one-and-a-half breaker arrangement	605-01-25
open-type substation	605-02-13
outdoor substation	605-02-16
outgoing feeder	605-02-11

P

permanently manned substation	605-01-11
phase-to-earth clearance	605-02-24

phase-to-phase clearance	605-02-23
pole-mounted substation	605-02-19

R

remotely controlled substation	605-01-13
reserve busbar	605-02-04
rigid busbar	605-02-21
ring substation	605-01-19

S

satellite substation	605-01-15
selector switch disconnecter	605-02-42
separated phase layout	605-01-27
single busbar substation	605-01-16
step-down substation	605-01-05
step-up substation	605-01-04
substation (of a power system)	605-01-01
substation control room	605-02-34
substation relay building	605-02-37
substation relay room	605-02-36
substation structures	605-02-20
substation telecontrol room	605-02-35
switchable busbar	605-02-06
switched busbar circuit-breaker	605-02-41
switching substation	605-01-02

T

three-switch mesh substation	
with bypass	605-01-22
transformer circuit-breaker	605-02-39
transformer substation	605-01-03
traction substation	605-01-06
transfer busbar	605-02-05
triple busbar substation	605-01-18
two-breaker arrangement	605-01-24

U

underground substation	605-02-18
unmanned substation	605-01-10

V

visual display unit	605-03-04
---------------------------	-----------

W

wall diagram	605-03-03
wiring (secondary wiring)	605-03-07
working clearance	605-02-25

